

Obecní úřad PAVLICE okr. Znojmo	Číslo dopor.
Došlo 4.3.2019	Zpracovatel A
Č.j. 0120/2019	Ukl. znak 52.7.2
Kraj Jihomoravský	

## KRAJSKÝ ÚŘAD JIHOMORAVSKÉHO KRAJE

Odbor dopravy

Žerotínovo náměstí 3, 601 82 Brno

Č.j.: JMK 32469/2019

Sp.zn.: S-JMK 32156/2019 OD

Brno 28.02.2019

### VEŘEJNÁ VYHLÁŠKA

#### OPATŘENÍ OBECNÉ POVAHY

#### Stanovení přechodné úpravy provozu na pozemní komunikaci – silnici I. třídy

Krajský úřad Jihomoravského kraje, odbor dopravy podle ust. § 124 odst. 4 písm. b) zákona č. 361/2000 Sb., o provozu na pozemních komunikacích a o změnách některých zákonů, ve znění pozdějších předpisů (dále jen „zákon o silničním provozu“), příslušný orgán státní správy ve věcech stanovení místní a přechodné úpravy provozu na pozemních komunikacích na silnicích I. třídy podle ust. § 77 odst. 1 písm. b) zákona o silničním provozu, na základě návrhu žadatele **právnícké osoby COLAS CZ, a.s. Ke Klíčovu 9, 190 00 Praha 9, IČ:26177005** (dále jen „žadatel“), doručeného dne 27.02.2019, v řízení o opatření obecné povahy podle ust. § 171 a následujících části šesté zákona č. 500/2004 Sb., správní řád, ve znění pozdějších předpisů (dále jen „správní řád“) a podle zvláštní úpravy ust. § 77 odst. 5 zákona o silničním provozu, po projednání podle ust. § 77 odst. 3 zákona o silničním provozu s dotčeným orgánem, kterým je dle ust. § 77 odst. 2 písm. b) zákona o silničním provozu policie (vyjádření Policie ČR, Krajské ředitelství policie Jihomoravského kraje, Dopravní inspektorát Znojmo zn. KRPB 47017/ČJ-2019-061306 ze dne 25.02.2019),

**stanovuje**

podle ust. § 77 odst. 5 zákona o silničním provozu  
**přechodnou úpravu provozu**

**na silnici I/38 Mladá Boleslav - Jihlava - Znojmo - státní hranice**

- v místě :** km cca 224,950 – 225,250 provozního staničení silnice  
tj. obci Pavlice v úseku začínajícím ve směru jízdy od Znojma před křižovatkou se silnicí II/398 a končícím u kostela
- důvod :** umístění svislého dopravního značení a dopravního zařízení z důvodu částečné uzavírky silnice pro umístění stavební techniky a pohybu pracovníků v jednom jízdním pruhu v délce max. 80 metrů pro provádění stavebních prací na opravě chodníku po dopravní nehodě
- v termínu od 18.03.2019 do 20.03.2019.

### **Podmínky pro provedení přechodné úpravy provozu na silnici I/38:**

1. Provedení přechodné úpravy provozu na silnici I/38 musí být v souladu s vyhláškou č.294/2015 Sb., kterou se provádějí pravidla provozu na pozemních komunikacích, ve znění pozdějších předpisů. Dopravní značky musí v souladu s ust. § 62 odst. 6 zákona o silničním provozu, svými rozměry, barvami a technickými požadavky odpovídat zvláštním technickým předpisům, kterými jsou norma ČSN EN 12899 – 1 „Stálé svislé dopravní značení“ a Technické podmínky TP 66 „Zásady pro označování pracovních míst na pozemních komunikacích“, 3. vydání z roku 2015 (dále jen „TP 66“). Veškeré dopravní značky budou základní velikosti podle TP 66 a musí být provedeny jako retroreflexní. Všechny součásti dopravních značek (podkladní deska, sloupek, značka, uchycení) musí být schváleného typu. V souladu s ust. § 62 odst. 2 zákona o silničním provozu budou přenosné svislé dopravní značky umístěny na červenobíle pruhovaném sloupku.
2. Trvalé dopravní značení, které je v rozporu s přechodným dopravním značením, bude překryto a po ukončení akce uvedeno do původního stavu.
3. Přechodná úprava provozu na silnici I/38 podle tohoto stanovení musí být provedena jen po dobu nezbytně nutnou při provádění stavebních prací. Neprodleně po ukončení této akce musí být přenosné dopravní značky ze silnice odstraněny.
4. Z důvodu zajištění bezpečnosti silničního provozu na silnici I/38 může Krajský úřad Jihomoravského kraje, odbor dopravy z vlastního podnětu nebo z podnětu příslušného orgánu policie, stanovit další dopravní značení, případně stanovenou přechodnou úpravu provozu změnit. Povinností žadatele je zajistit okamžité osazení stanoveného dopravního značení.

Právo realizovat přechodnou úpravu provozu na silnici I/38 podle tohoto stanovení se zakládá žadateli o uzavírku a objížďku, na základě vykonatelného rozhodnutí zdejšího silničního správního úřadu ve věci povolení částečné uzavírky silnice I/38 podle ust. § 24 zákona č. 13/1997 Sb., o pozemních komunikacích, ve znění pozdějších předpisů (dále jen „zákon o pozemních komunikacích“). V souladu s ust. § 24 zákona o pozemních komunikacích žadatel o uzavírku a objížďku zabezpečí na svůj náklad odborné provedení přechodné úpravy provozu na silnici I/38 podle tohoto stanovení a zodpovídá za stav dopravních značek a zařízení po celou dobu trvání uzavírky a objížďky. Termín přechodné úpravy provozu (doba trvání uzavírky a objížďky) a osoba zodpovědná za organizování a zabezpečení akce budou stanoveny v rozhodnutí silničního správního úřadu ve věci povolení uzavírky silnice I/38 a nařízení objížďky. Částečná uzavírka silnice I/38 je požadována v termínu od 18.03.2019 do 20.03.2019.

Předmětem tohoto stanovení není přechodná úprava provozu na pozemní komunikaci nižší a vyšší kategorie a třídy.

### **Odůvodnění:**

Řízení z moci úřední podle § 77 odst. 1 písm. b) zákona o silničním provozu věci stanovení přechodné úpravy provozu na silnici I/38 z důvodu zvláštního užívání a částečné uzavírky silnice bylo zahájeno na základě návrhu žadatele právnické osoby COLAS CZ, a.s. Ke Klíčovu 9, 190 00 Praha 9, IČ:26177005, doručeného dne 27.02.2019, který byl doložen jednoduchou dokumentací přechodného dopravního značení na silnici I/38. Dotčeným orgánem v tomto řízení je v souladu s ust. § 77 odst. 2 písm. b) zákona o silničním provozu policie. Souhlasné vyjádření Policie ČR, Krajské ředitelství Jihomoravského kraje, Dopravní inspektorát Znojmo ze dne 25.02.2019 zn. KRPB 47017/ČJ-2019-061306 je v souladu s ust. § 77 odst. 3 zákona o silničním provozu jedním z podkladů stanovení přechodné úpravy provozu na silnici I/38. Návrh stanovení přechodné úpravy provozu na silnici I. třídy se přímo dotýká zájmů státní příspěvkové organizace Ředitelství silnic a dálnic ČR, se sídlem Praha, Na Pankráci 56, IČ: 65993390 - právnická osoba pověřená výkonem vlastnických práv státu k dotčené silnici I/38 (dále jen „majetkový správce silnice“), na níž má být umístěno dopravní značení a dopravní zařízení a dále kteréhokoliv účastníka silničního provozu na silnici I/38. Majetkový správce silnice odsouhlasil návrh přechodné úpravy provozu dne 26.02.2019.

V souladu s ust. § 77 odst. 5 zákona o silničním provozu, jsou-li součástí přechodné úpravy provozu na pozemních komunikacích světelné signály, příkazové a zákazové dopravní značky, dopravní značky upravující přednost a dodatkové tabulky k nim nebo jiné dopravní značky ukládající účastníkům silničního provozu povinnosti odchylné od obecné úpravy provozu na pozemních komunikacích, stanoví příslušný správní orgán tuto úpravu provozu opatřením obecné povahy. Postup při vydávání opatření obecné povahy je obecně upraven v ust. § 171 a následné části šesté správního řádu a podrobnější procesní pravidla stanovení přechodné úpravy provozu na pozemních komunikacích jsou upravena v § 77 odst. 5 zákona o silničním provozu. Podle tohoto zvláštního právního předpisu nedoručuje příslušný správní orgán návrh opatření obecné povahy ve věci přechodné úpravy provozu na pozemních komunikacích a nevyzývá dotčené osoby k podávání připomínek nebo námitek. Opatření obecné povahy zveřejní správní orgán na úředních deskách obecních úřadů v obcích, jejichž správních obvodech se opatření obecné povahy týká, jen vztahuje-li se stanovení přechodné úpravy provozu na pozemních komunikacích k provozu v zastavěném území dotčené obce nebo může-li tímto stanovením dojít ke zvýšení hustoty provozu v zastavěném území dotčené obce. Opatření obecné povahy nabývá účinnosti pátým dnem po vyvěšení.

Vzhledem k tomu, že návrh přechodné úpravy provozu na silnici I/38 obsahuje příkazové dopravní značky a světelné signály, postupuje správní orgán podle obecné úpravy § 171 a následných částí šesté správního řádu a podle zvláštní úpravy § 77 odst. 5 zákona o silničním provozu (stanovení přechodné úpravy provozu opatřením obecné povahy).

#### **Poučení:**

Proti opatření obecné povahy nelze v souladu s ust. § 173 odst. 2 správního řádu podat opravný prostředek. Podle ust. § 77 odst. 5 zákona o silničním provozu nabývá opatření obecné povahy ve věci stanovení přechodné úpravy provozu účinnosti pátým dnem po vyvěšení veřejně vyhlášky.



**Mgr. Jana Červinková, v.r.**  
vedoucí oddělení pozemních komunikací  
odboru dopravy

Za správnost vyhotovení:  
Irena Mihalíková  
oprávněná úřední osoba


Počet listů: 4  
Počet příloh/listů příloh: 1/1

**OBEC PAVLICE**

IČO: 002 93 318

PŠČ: 671 56

tel.: 515 258 334

Vyvěšeno dne: 4.3.2019   
razítko a podpis oprávněné osobySejmuto dne: .....  
razítko a podpis oprávněné osoby

Toto opatření obecné povahy musí být vyvěšeno na úřední desce Krajského úřadu Jihomoravského kraje a na úřední desce OÚ Pavlice a rovněž způsobem umožňujícím dálkový přístup po dobu nejméně 15 dnů. Opatření obecné povahy nabývá účinnosti pátým dnem po vyvěšení na úřední desce Krajského úřadu Jihomoravského kraje.

**Příloha:** P01 situace přechodného dopravního značení

**Doručí se:****Navrhovatel:**

- COLAS CZ, a.s. Ke Klíčovu 9, 190 00 Praha 9, IČ:26177005 - DS

**Právníká osoba pověřená výkonem vlastnických práv státu k dotčené silnici I. třídy :**

- Ředitelství silnic a dálnic ČR, Na Pankráci 56, 145 05 Praha 4, Závod Brno, Šumavská 33, 602 00 Brno, IČ: 65993390 - DS

**Dotčený orgán:**

- Policie ČR, Krajské ředitelství policie Jihomoravského kraje, Dopravní inspektorát Znojmo, Pražská 59, 670 20 Znojmo, IČ:75151499 - DS

**Ostatní dotčené osoby:**

- V souladu s ust. § 173 odst. 1 správního řádu doručuje Krajský úřad Jihomoravského kraje toto opatření obecné povahy veřejnou vyhláškou. Doručení veřejnou vyhláškou bude provedeno v souladu s ust. § 25 správního řádu tak, že se písemnost vyvěsí na úřední desce Krajského úřadu Jihomoravského kraje a současně bude zveřejněna způsobem umožňujícím dálkový přístup. V souladu s ust. § 77 odst. 5 zákona o silničním provozu nabývá opatření obecné povahy účinnosti pátým dnem po vyvěšení.

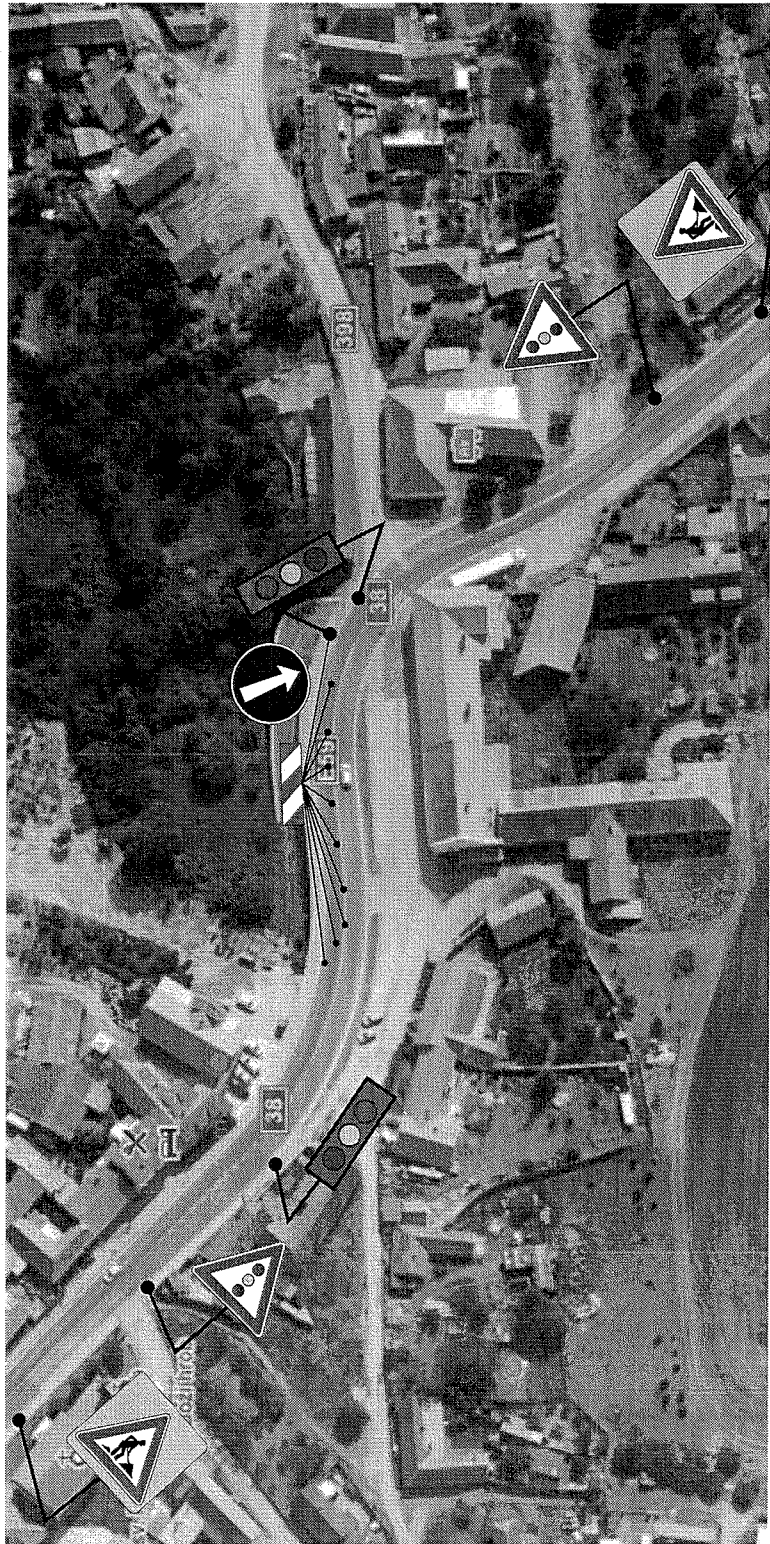
**Dále obdrží:**

- Správa a údržba silnic Jihomoravského kraje, příspěvková organizace kraje, Žerotínovo náměstí 3, 601 82 Brno, oblast Západ, Kotkova 24, 669 02 Znojmo, IČ:70932581 - DS
- Urbania - jih, s.r.o., Přímětická 3659/70, 669 02 Znojmo, IČ:26932172 - DS

**Níže uvedené úřady žádáme o bezodkladné vyvěšení tohoto opatření obecné povahy na vaší úřední desce a způsobem umožňujícím dálkový přístup po dobu nejméně 15 dnů a o jeho zpětné zaslání s potvrzením doby vyvěšení :**

- Obecní úřad Pavlice, IČ:00293318 - DS

**Sil.I/38 - Obec Pavlice**



**Urbania**

**Souhlas DI PČR:**

**Souhlas ŘSD:**

**Souhlas obce Pavlice:**

